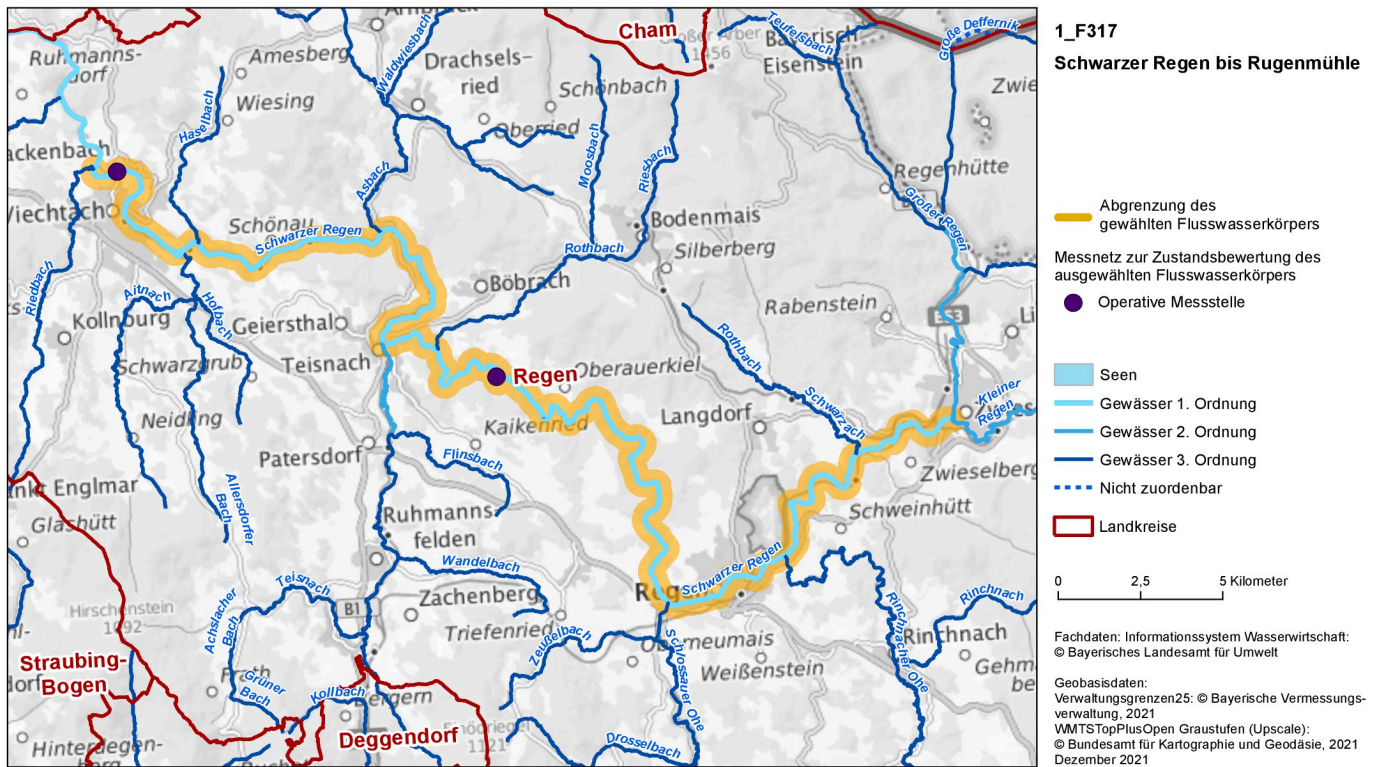


Gewässerbewirtschaftung

Steckbrief Oberflächenwasserkörper (Bewirtschaftungszeitraum 2022–2027)

Schwarzer Regen bis Rugenmühle (Fließgewässer)

Stand: 22.12.2021



Kenndaten und Eigenschaften	Basisdaten zur Bewirtschaftungsplanung
Kennung (FWK-Code)	1_F317
Flussgebietseinheit	Donau
Planungsraum	RGN: Regen
Planungseinheit	RGN_PE01: Regen, Schwarzer Regen
Länge des Wasserkörpers [km]	50,1
- Länge Gewässer 1. Ordnung [km]	50,1
- Länge Gewässer 2. Ordnung [km]	0,0
- Länge Gewässer 3. Ordnung [km]	0,0
Größe des Einzugsgebiets des Wasserkörpers [km ²]	122
Prägender Gewässertyp	Typ 9: Silikatische, fein- bis grobmaterialreiche Mittelgebirgsflüsse
Kategorie (Einstufung nach § 28 WHG)	-
Ausweisungsgründe bei Kategorie "erheblich verändert" (Nutzungen)	-

Zuständigkeit	Land/Verwaltung
Land	Bayern
Beteiligtes Land (außer Bayern)	-
Regierung	Niederbayern
Wasserwirtschaftsamt	Deggendorf
Amt für Ernährung, Landwirtschaft und Forsten	Regen
Kommune(n)	-

Schutzgebiete	Ja/nein/Anzahl
Entnahme von Trinkwasser (Art. 7 WRRL)	Nein
Badegewässer (Anzahl Badestellen)	0
Wasserabhängige FFH- und Vogelschutzgebiete	1

Messstellen	Anzahl
Überblicksmessstellen	0
Operative Messstellen	2

Signifikante Belastungen
Diffuse Quellen – Atmosphärische Deposition
Dämme, Querbauwerke und Schleusen – Wasserkraft
Hydrologische Änderung – Wasserkraft

Auswirkungen der Belastungen
Verschmutzung mit Schadstoffen
Veränderte Habitate aufgrund hydrologischer Änderungen
Veränderte Habitate aufgrund morphologischer Änderungen (umfasst Durchgängigkeit)

Risikoanalyse	Einschätzung, ob Umweltziele bis 2027 ohne ergänzende Maßnahmen erreichbar
Ökologie	Unwahrscheinlich
Chemie	Unwahrscheinlich

Ökologischer Zustand	2015	Aktuell
Zustand (Z)/Potenzial (P) (gesamt)	Z3	Z3

Biologische Qualitätskomponenten	2015	Aktuell
Phytoplankton	Nk	Nk
Makrophyten/Phytobenthos	2	2
Makrozoobenthos	2	2
Fischfauna	3	3

Unterstützende Qualitätskomponenten	2015	Aktuell
Hydromorphologie		
Wasserhaushalt	Nbr	H3
Durchgängigkeit	Nbr	H3
Morphologie	Nbr	H2
Physikalisch-chemische Qualitätskomponenten		
Temperaturverhältnisse	Nbr	E
Sauerstoffhaushalt	Nbr	E
Salzgehalt	Nbr	E
Versauerungszustand	Nk	E
Nährstoffverhältnisse	Nbr	E

Flussgebietsspezifische Stoffe mit Überschreitung der Umweltqualitätsnormen (UQN)
-

Chemischer Zustand	2015	Aktuell
Zustand (gesamt)	Nicht gut	Nicht gut

Differenzierte Angaben zum chemischen Zustand	2015	Aktuell
- ohne ubiquitäre Schadstoffe*	Gut	Gut
- ohne Quecksilber und BDE	Nk	Gut

* Die Bewertungen sind wegen Änderungen der Vorgaben nicht direkt vergleichbar

Prioritäre Stoffe mit Überschreitung der Umweltqualitätsnormen (UQN)
Quecksilber
Summe 6-BDE (28,47,99,100,153,154)

Zielerreichung/Ausnahmen	Ökologie	Chemie
Bewirtschaftungsziel erreicht	Nein	Nein
Prognostizierter Zeitpunkt der Zielerreichung	2034 - 2039	Nach 2045
Fristverlängerung (§ 29 WHG)	Ja	Ja
Begründung(en) für Fristverlängerung bzw. abweichende Bewirtschaftungsziele	N	N

Ergänzende Maßnahmen - Maßnahmenbezeichnung gemäß LAWA-Maßnahmenkatalog**	LAWA- CODE	Synergien mit anderen Richtlinien	Umfang bis 2027	Umfang nach 2027
Ausbau kommunaler Kläranlagen zur Reduzierung der Phosphoreinträge	3	-	1 Anlage(n)	-
Optimierung der Betriebsweise kommunaler Kläranlagen	5	-	2 Anlage(n)	-
Maßnahmen zur Gewährleistung des erforderlichen Mindestabflusses	61	-	1 Maßnahme(n)	-
Maßnahmen zur Förderung des natürlichen Wasserrückhalts	65	Natura 2000	0,01 km ²	-
Maßnahmen zur Herstellung/Verbesserung der linearen Durchgängigkeit an Staustufen/Flusssperren, Abstürzen, Durchlässen und sonstigen wasserbaulichen Anlagen gemäß DIN 4048 bzw. 19700 Teil 13	69	-	6 Maßnahme(n)	-
Maßnahmen zur Auenentwicklung und zur Verbesserung von Habitaten	74	Natura 2000	-	-
Einrichtung bzw. Anpassung von Förderprogrammen	505	-	1 Maßnahme(n)	-
Abstimmung von Maßnahmen in oberhalb und/oder unterhalb liegenden Wasserkörpern	512	-	1 Maßnahme(n)	-

** Nicht einzeln aufgelistet werden Maßnahmen gegen die diffusen Quellen, die zu einer flächendeckenden Belastung mit den ubiquitären Schadstoffen Quecksilber und Bromierte Diphenylether (BDE) führen.

Hinweise zur Maßnahmenplanung:

1. Mit den seit 01.05.2020 geltenden Änderungen der Düngeverordnung und der Ausweisung der mit Nitrat belasteten und eutrophierten Gebiete in Bayern durch die Ausführungsverordnung zur Düngeverordnung (AVDüV, in Kraft seit 01.01.2021) haben sich die verpflichtend umzusetzenden Maßnahmen im Bereich Landwirtschaft gegenüber dem vorherigen Bewirtschaftungszeitraum deutlich geändert. Dies hat vielfach zur Folge, dass die im Rahmen der Defizitanalyse ermittelten Minderungsanforderungen an den Nährstoffeintrag nun mit verpflichtend umzusetzenden (= grundlegenden) Maßnahmen erreicht werden können. In solchen Fällen wurden keine ergänzenden gewässerschonenden Maßnahmen für den 3. Bewirtschaftungszeitraum geplant.

2. Maßnahmen zur Zielerreichung in einem Wasserkörper müssen oftmals zusätzlich oder teilweise ausschließlich in benachbarten Wasserkörpern oder im Einzugsgebiet des betroffenen Wasserkörpers durchgeführt werden. Dies gilt insbesondere für Maßnahmen zur Reduzierung von Nähr- oder Schadstoffeinträgen, aber auch für hydromorphologische Maßnahmen. Verbesserungen in Bezug auf die Fischfauna bedingen häufig Durchgängigkeitsmaßnahmen in oberhalb und/oder unterhalb liegenden Wasserkörpern. Zur Erfassung der Gesamtsituation sind daher die Informationen in den Steckbriefen der benachbarten Wasserkörper miteinzubeziehen.

Legende - Code	Beschreibung
1 / Z1	Ökologischer Zustand sehr gut
2 / Z2 / P2	Ökologischer Zustand gut/ökologisches Potenzial gut und besser
3 / Z3 / P3	Ökologischer Zustand/ökologisches Potenzial mäßig
4 / Z4 / P4	Ökologischer Zustand/ökologisches Potenzial unbefriedigend
5 / Z5 / P5	Ökologischer Zustand/ökologisches Potenzial schlecht
Nk	Nicht klassifiziert
E	Wert eingehalten
H1 / H2	Gut oder besser
Ne	Wert nicht eingehalten
H3	Schlechter als gut
Nbr	Untersuchung durchgeführt, nicht bewertungsrelevant
Gut	Chemischer Zustand gut
Nicht gut	Chemischer Zustand nicht gut

Abkürzungen	Bedeutung
FFH(-RL)	Fauna-Flora-Habitat-Richtlinie 92/43/EWG
FWK	Flusswasserkörper
HWRM-RL	Hochwasserrisikomanagement-Richtlinie 2007/60/EG
LAWA	Bund/Länder-Arbeitsgemeinschaft Wasser
Natura 2000	Schutzgebietsnetzwerk Natura 2000
WHG	Wasserhaushaltsgesetz
N	Natürliche Gegebenheiten
T	Technische Durchführbarkeit
U	Unverhältnismäßig hoher Aufwand

Impressum:

Herausgeber:

Bayerisches Landesamt für Umwelt
 Bürgermeister-Ulrich-Straße 160
 86179 Augsburg

Telefon: 0821 9071-0

Telefax: 0821 9071-5556

Postanschrift:

Bayerisches Landesamt für Umwelt
 86177 Augsburg

E-Mail: poststelle@lfu.bayern.de

Bearbeitung:

Bayerisches Landesamt für Umwelt

Kontakt: wrrl@lfu.bayern.de

Internet:

<https://www.lfu.bayern.de/wasser/wrrl/index.htm>

Nutzungsbedingungen, Haftungsausschluss siehe: <https://www.lfu.bayern.de/impressum/index.htm>